

Bezpečnostní kamerový systém

Model: DVK-7304S-AC

H.264



Obsah

Uživatelská příručka.....	5
Důležitá bezpečnostní upozornění.....	5
Představení výrobku.....	6
Funkce.....	6
Obsah balení.....	7
Instalace pevného disku.....	8
Přední panel.....	9
Zadní panel.....	10
Audio a video vstup.....	11
Video vstup.....	11
Video výstup.....	11
Audio vstup.....	11
Audio výstup.....	12
Ovládání.....	12
Zapnutí.....	12
Vypnutí.....	12
Přihlášení.....	13
Hlavní okno.....	13
Kontextová nabídka hlavního okna.....	14
Hlavní menu.....	14
Přepínání zobrazení.....	15
Pan/Tilt/Zoom.....	15
Color Setting.....	17
Record.....	18
Alarm.....	18
Search (přehrávání videa).....	18
Hlavní menu.....	21

Navigace.....	21
Menu General	23
Menu Poll	23
Menu Schedule	24
Menu Encode.....	25
Menu RS232 Config.....	26
Menu PTZ Config.....	26
Menu Network.....	27
Menu Detect - detekce pohybu.....	28
Detekce pohybu	28
Ztráta videosignálu	30
Menu Display	30
Menu Advanced.....	31
Abnormity.....	31
HDD Management.....	32
Backup.....	32
Account.....	33
Default	34
Auto Maintenance.....	34
Shutdown.....	35
Menu Info	35
BPS.....	36
Online users	36
Log.....	37
Version.....	37
ČASTO KLADENÉ DOTAZY	38
Příloha 1 - Dálkový ovladač	41
Příloha 2 - Vzdálené připojení.....	43
Sítě.....	43
Vzdálený monitoring	43

Software.....	43
Web.....	44
Základní operace na webu	44

Uživatelská příručka

Vážený zákazníku, děkujeme za nákup našeho produktu. Tato uživatelská příručka Vás provede instalací systému a seznámí Vás s funkcemi a ovládáním systému.

Důležitá bezpečnostní upozornění

Před tím, než uvedete zařízení do provozu, si přečtěte bezpečnostní a provozní pokyny obsažené v tomto návodu. Provoz tohoto zařízení v rozporu s těmito pokyny může zapříčinit jeho trvalé poškození či jiné škody resp. zranění.

- ▶ Používejte pouze přiložený napájecí adaptér.
- ▶ Se zařízením manipulujte opatrně.
- ▶ Nevystavujete přístroj přímému slunečnímu světlu.
- ▶ Neumísťujte přístroj do blízkosti vody nebo na místa v kontaktu s vodou.
- ▶ Nad přístrojem nemanipulujte s jakoukoli tekutinou.
- ▶ Před vytažením zásuvky ze sítě přístroj vypněte.
- ▶ Neodborné a neoprávněné opravy nebo výměny součástí přístroje mohou způsobit požár, elektrický zkrat nebo jiná nebezpečí.
- ▶ Nevypínejte a nezapínejte přístroj během doby kratší než 3 sekundy.
- ▶ Sami se nepokoušejte přístroj opravovat. Tuto činnost svěřte kvalifikovanému servisu.
- ▶ Zařízení by mělo být instalováno pouze zaškolenou kvalifikovanou osobou a to ve shodě se všemi bezpečnostními předpisy s normami.

Představení výrobku

Možnosti DVR výběru se 4 kanály, 8 kanály a 16 kanály, s možností CIF (D1) digitálního obrazového záznamu DVR, které má své nahrávání, přehrání nahraného záznamu, podpůrný trojitý kódový vzdálený síťový dozor, zajištění dat, parametrické nastavení, pohybového nahrávání, a alarmového nastavení, PTZ a USB myš, USB2.0 zálohování, IE prohlížeč a zálohu atd.

Funkce

Dohled v reálném čase

VGA připojení (např. k monitoru či projektoru)

Vestavěný displej

Úložiště

Konstrukce zajišťující odvod tepla z HDD a tím i prodloužení jeho životnosti

Podpora S.M.A.R.T.

Záloha

SATA - přímo na pevný disk

USB - flash disk, přenosný disk

Síť - záloha přes počítačovou síť

Přehrávání

Přehrávání záznamu přímo na DVR

Přehrávání z více kanálů najednou

Zoom

Síť

Nahrávání a přehrávání po síti

ovládání PTZ

Alarmy a rozhraní

Propojení s dalšími čidly a alarmy

Rozhraní RS485 pro připojení alarmů nebo PTZ

Standardní Ethernet (RJ-45) přípojka pro zapojení do sítě

Inteligentní ovládání

Ovládání myši

Rychlé kopírování nastavení

Obsah balení

zařízení DVR vč. HDD 250GB

4x IR CMOS kamera

IR dálkový ovladač

Napájecí adapter, napájecí kabel, propojovací kabely

USB myš

Uživatelská příručka DVR pro rychlé nastavení


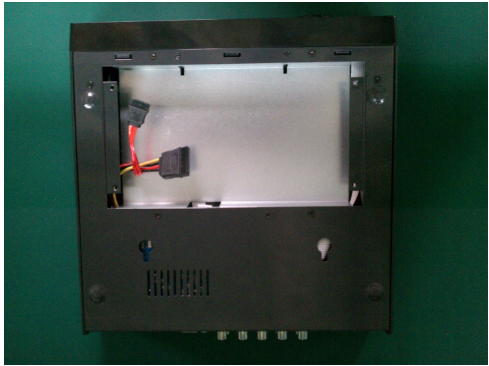

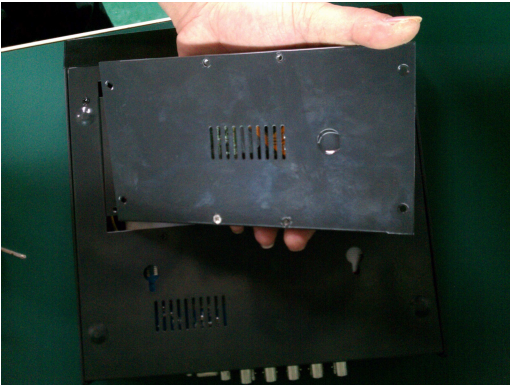
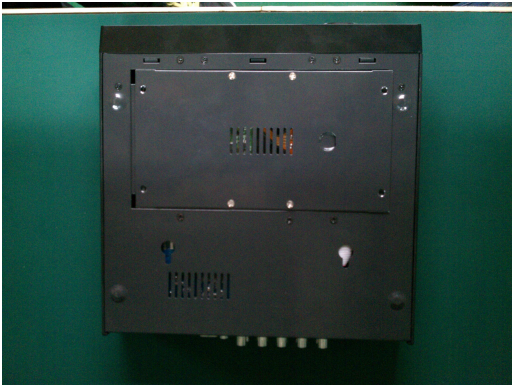
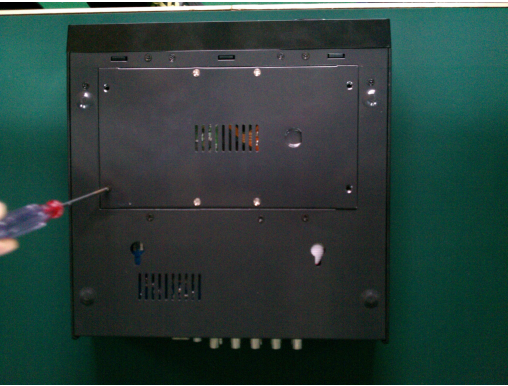
CD s manuálem v anglickém jazyce a software

Po otevření zkontrolujte zařízení, zda není fyzicky poškozené.

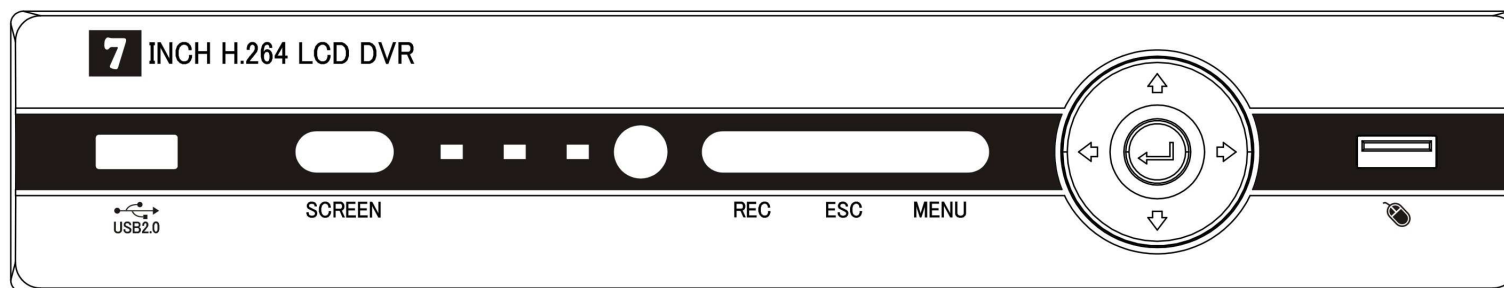
Štítek na zadní straně musí zůstat nepoškozený. Pomocí uvedeného sériového čísla se následně řeší záruční a pozáruční oprava.

Instalace pevného disku

Před instalací se přesvědčte že zařízení není pod napětím !!!

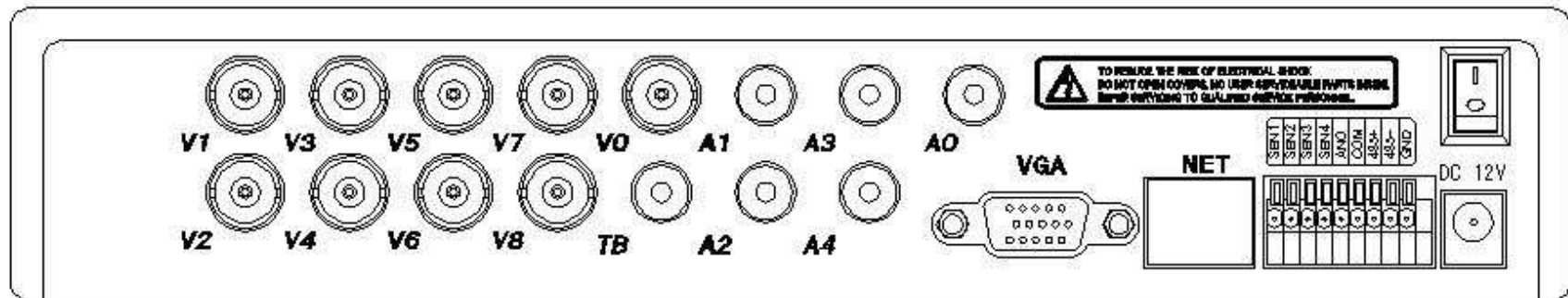
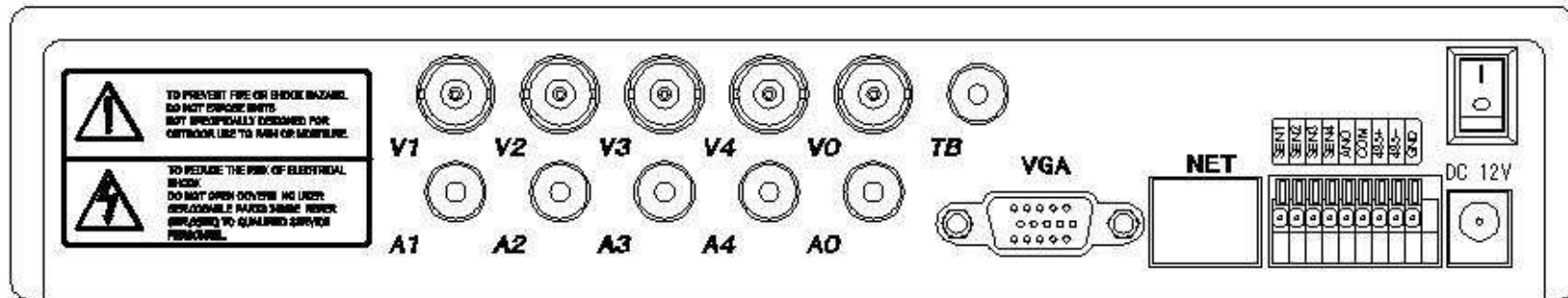
		
Odšroubujte obě strany	Otevřete víko	Připojte datový a napájecí kabel
		
Pevný disk vložte zpět	Zavřete víko	Zašroubujte

Přední panel



Číslo	Popisek na DVR	Funkce
1	USB	USB Port - připojení disku
2	SCREEN	Zapnutí / vypnutí LCD panelu
3	REC	Nahrávání
4	ESC	Ukončení
5	MENU	Menu
6	Šipky a Enter	Pohyb v menu a potvrzení
7	MOUSE	USB Port - připojení myši
8	LED indikace	POW: Napájení REC: Nahrávání NET: Sít'

Zadní panel



Číslo	Popisek na DVR	Funkce
1	VIN1-VIN8	Video vstupy
2	VOUT	Video výstup
3	AIN1-AIN8	Audio vstup
4	AOUT	Audio výstup
5	LINE	Talkback
6	VGA	VGA port
7	NET	RJ45 port - připojení do sítě
8	ALARM	RS485 port - připojení alarmů nebo PTZ
9	POWER	Napájení (DC 12V, 3A)
10	SWITCH	Vypínač

Audio a video vstup

Video vstup

Video signál se přes kabel s BNC konektorem v normách PAL nebo NTSC ($1.0V_{P-P}, 75\Omega$).

Video výstup

Výstup je možný si zvolit (PAL nebo NTSC)

Nedoporučujeme použít klasickou televizi s CRT z důvodu možného magnetického rušení.

Audio vstup

Audiosignál se přivádí kabelem s CINCH konektorem.

Audio výstup

Standardní výstup je signál 200mV při 1K Ω (CINCH), lze připojit sluchátka s malou impedancí nebo aktivní reproduktory.

Ovládání

Zapnutí

Před zapnutím napájení zkontrolujte, zdali výstupní napětí a proud napájecího adaptéru odpovídá požadavkům DVR. Zkontrolujte, zdali jsou správně připojeny video kamery a vše ostatní je správně propojeno. Pokud jsou všechna propojení v pořádku, zapněte napájení rekordéru, po startu se ozve zvukový signál.

Výchozí nastavení video výstupu je přes VGA. Pokud chcete nastavení změnit, postupujte přes **【main menu】** → **【display】** → **【display mode】** a vyberte požadovaný výstup.

Vypnutí

Pro vypnutí DVR postupujte přes **【main menu】** --> **【shutdown】**. V krajních případech lze DVR vypnout pomocí tlačítka na zadním panelu.

Poznámka: DVR se po náhlém přerušení napájení zapne automaticky. Při jakýchkoliv úpravách (výměna HDD apod.) provádějte tyto změny při vypnutém napájení..

Přihlášení

Username: Z nabídky vyberte uživatele

Password: Zadejte heslo

Poznámka: Systém Administrátor [admin], výchozí heslo je: 12345



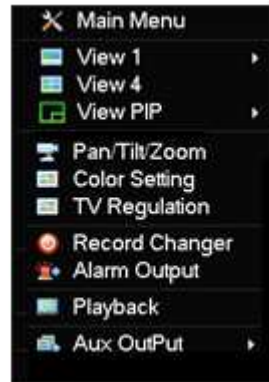
Poznámka: Pokud je heslo zadáno 3x nesprávně, spustí se alarm. Pokud je heslo zadáno nesprávně 5x, účet se na 1,5 hodiny zablokuje.

Hlavní okno

Levým tlačítkem myši zobrazíte jednotlivé videokanály. U každého kanálu je několik informačních ikon:

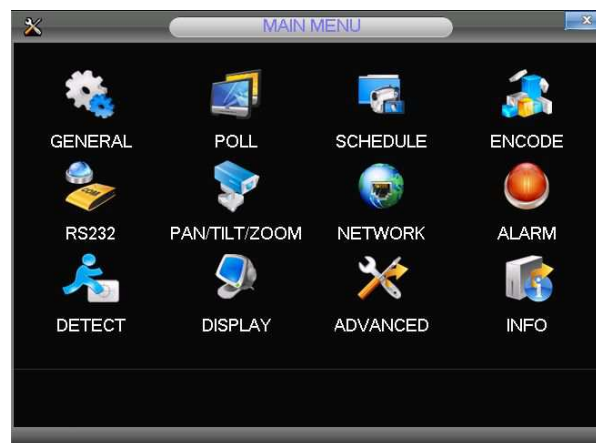
	Nahrávání		Přepínání kanálů
	Detekce pohybu		Výběr audio kanálu
	Zmrazení obrazu		

Kontextová nabídka hlavního okna



V hlavním okně stisknutím pravého tlačítka myši vyvoláme zobrazenou nabídku.

Hlavní menu



Přepínání zobrazení

Možnost si zapnout zobrazení a rozložení videosignálů (samostatně, dlaždice...)

Pan/Tilt/Zoom

Ovládání PTZ kamery (natočení, otočení, zoom, automatické otáčení...)



1. Preset

Nastavení PTZ do určitého bodu.

Krok 1: Nastavte PTZ do požadované polohy

Krok 2: Stiskněte volbu Preset a vyplňte číslo pozice

Clear Preset: Odstraní přednastavený bod

V ovládání PTZ nastavte do pole vedle tlačítka Preset vaše označení bodu a kamera se nastaví na dané místo.

2. Tour

Automatický pohyb mezi body.

1) Tour Between Points Settings

Krok 1: Otevřete nabídku nastavení PTZ

Krok 2: Zmačněte tlačítko Tour. Automatický pohyb mezi body vyžaduje přednastavené body (viz. část Preset). Stiskněte Add preset points pro přidání bodů.

Remove Preset: Odstraní přednastavený bod.

Remove Cruise Line: Odstraní přednastavenou trasu mezi body.

V nastavení PTZ, stiskněte NextPage. Vložte číslo přednastavené trasy a stiskněte Cruise between Points. PTZ začne projíždět trasu mezi body.

3. Pattern

PTZ může vykonávat pohyb a funkce po přednastaveném vzoru.

Krok 1: V nastavení PTZ, stiskněte Set

Krok 2: Klikněte na tlačítko Pattern a vložte číslo vzoru

Krok 3: Stiskněte Begin. Nyní se veškeré akce provedené s PTZ zaznamenají. Zmačkněte tlačítko Set pro ukončení



nahrávání vzoru

V nastavení PTZ, stiskněte NextPage. Vložte číslo přednastavené trasy a stiskněte Scan.

4、 Boundary Scan

Umožňuje automatický pohyb mezi nastavenými hranicemi

Krok 1: V nastavení PTZ, stiskněte Set, poté stiskněte Boundary. Stiskněte Right pro nastavení pravé hranice, v ovládání PTZ nastavte kameru do požadované polohy.

Krok 2: Nastavte stejně jako v kroku 1 levou hranici

Krok 3: V nastavení PTZ, stiskněte Set. Vyplňte číslo skenu a kamera se začne automaticky pohybovat ve vymezeném prostoru.

5、 Horizontal Rotating

Automatické horizontální otáčení kamery kolem dokola.

7、 Reset

Reset nastavení PTZ.

8、 Other Settings

V nastavení PTZ, stiskněte NextPage dvakrát. Toto menu slouží pro nastavení přídatných modulů

【Intuitive Auxiliary Operation】 - vyberte zařízení

【Auxiliary Number】 - zadejte ručně číslo přídatného modulu dle návodu PTZ



Color Setting

Menu pro nastavení barev (jas, kontrast, saturace).

Record

“○” kanál se nenahrává, “●” kanál se nahrává

【Schedule】 : Neustálé nahrávání

【Manual】 : Nahrávání po události (čas, pohyb...)

【Stop】 : Zastavení nahrávání

Alarm

“○” alarm vypnutý, “●” alarm zapnutý

【Schedule】 Nastavení podle signálu z externího alarmu

【Manual】 Neustále sepnutý alarm.

【Stop】 Zastavení alarmů. Search (přehrávání videa)

1. Přehrávač

2. Číslo kanálu

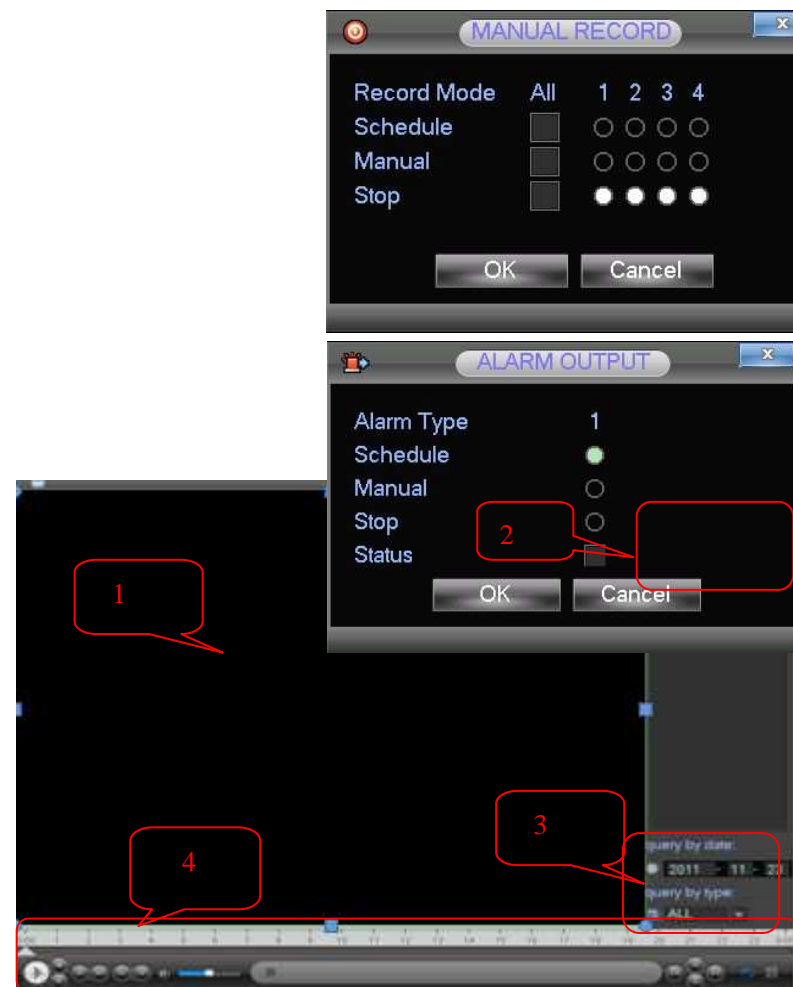
3. Informace o videu

4. Panel nástrojů

【Playback area】 Přehrávač

【Channel No.】 Číslo videokanálu

【Video list】 Seznam nahraných videí



【Video Information】 Informace o videu - čas, velikost

【Toolbar】 Viz následující tabulka.

【file searching】 Vyhledávání videí podle kritérií

File type: typ souboru

Channel: kanál

Start Time: čas nahrávání

【Toolbar】 .

Tlačítko	Funkce	Tlačítko	Funkce
	Přehrání / pozastavení		Předchozí snímek
	Posun zpět o 2 vteřiny		Další soubor
	Stop		Hlasitost
	Převíjení vpřed		Celá obrazovka
	Další snímek		Obecné video
	Další kanál		Video na událost
	Předchozí soubor		Spuštění alarmu
	Zpomalené přehrávání		



Zoom: Tažením myši a vytvořením okna v režimu celé obrazovky se video přiblíží na určenou oblast Pravým tlačítkem myši ukončíte.

Hlavní menu

Navigace

Hlavní menu	Podmenu	Funkce
General	Setup	Obecná nastavení
Poll	Motion Detection	Detekce pohybu, citlivost, oblast detekce pohybu
Schedule	Recording parameters	Nastavení nahrávání
Encode	Code Configuration	Nastavení enkódování, formát videa, snímková frekvence, kvalita obrazu
RS232	Serial port configuration	Nastavení sériového portu
PTZ	PTZ configuration	Nastavení ovladatelné kamery PTZ

NetWork	Network Config Network service	Nastavení sítě
Alarm	Alarm Input	Nastavení externích alarmů
Detect	Motion detection Video Shelter / Lose	Nastavení detekce pohybu, citlivost, oblast detekce
Display	menu display	Video vstup / výstup
Advanced	Abnormity	Chyby a upozornění
	HDD Management	Nastavení pevného disku
	Backup	Záloha
	Account	Nastavení účtů, práv, hesel
	Default	Tovární nastavení
	Auto Maintenance	Údržba - automatický restart DVR, mazání souborů
	Shut Down	Vypnutí nebo restart DVR
Info	BSP	Informace o HDD a době nahrávání
	LOG	Log - seznam událostí
	Online Users	Správa vzdálených připojení

Menu General

【DVR No.】 Číslování DVR - pouze v případě 1 dálkového ovladače na více DVR

【Language】 Jazyk

【Video Standard】 Standard videa -PAL / NTSC.

【Time Format】 Formát data a času

【System Time】 Nastavení data a času

【Hard disk full】 Volba Stop: Pokud je disk plný, zastaví se nahrávání

Volba Cover: Pokud je disk plný, nejstarší záznamy se budou přepisovat



【Pack Duration】 Čas (délka) nahrávání

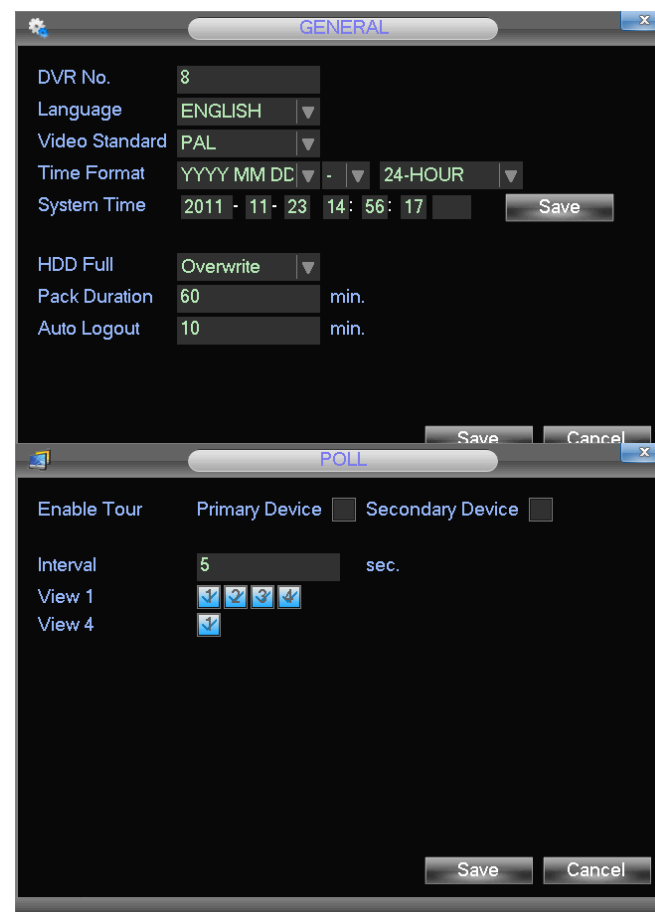
【Auto Logout】 Automatický zámeček při nečinnosti

Menu Poll

Automatické přepínání mezi jednotlivými videokanály (režim "Hlídka")

【interval】 doba mezi přepnutím kanálu (5 - 120 sekund)

Poznámka:  /  Zapnout / vypnout režim "Hlídka"



Menu Schedule

Nastavení parametrů nahrávání (detekce pohybu, časovač...)

【channel】 Výběr kanálu (all = všechny)

【prerecord】 Přednahrávání (1 - 30s)

【redundancy】 Záloha dat na druhý disk

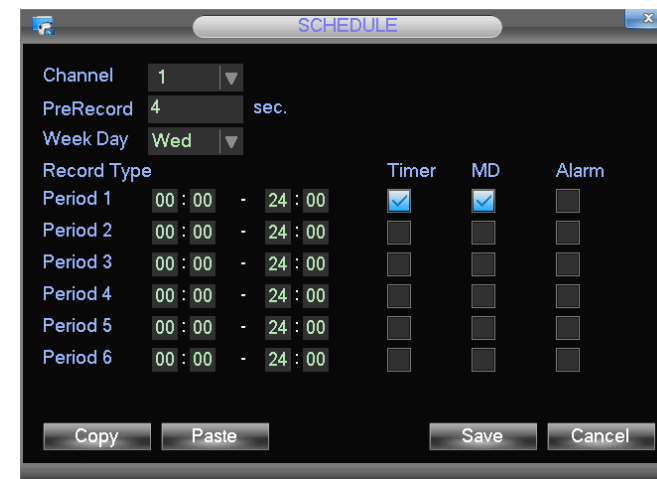
【week day】 Den v týdnu

【recording type】 Typ nahrávání

Timer: nahrávání v daném časovém úseku

MD: nahrávání při detekci pohybu

Alarm: nahrávání při spštění externího alarmu



Menu Encode

Nastavení kvality videa, komprese, rozlišení, datového toku...

【channel】 Číslo kanálu

【code format】 Kodek H.264 (není jiná volba)

【resolution】 Rozlišení (D1- nejhörší kvalita ,QCIF - nejlepší kvalita)

【frame rate】 snímková frekvence (1 - 25 fps)

【code stream control】 Nastavení kódování videa (omezené / variabilní)

【code stream value】 Nastavení velikosti kódování - větší číslo = větší kvalita obrazu

Rozsah: CIF (384~1500 kbps) , QCIF (64~512kbps)

【video/audio】 Pokud jsou aktivní obě ikony je k dispozici i zvuková stopa

【coding of combination】 Kombinace kódování - optimalizace využití systémových prostředků



Rozlišení	Datový tok (kb/s)
D1	1000~1500
CIF	400~600
QCIF	192~384

Menu RS232 Config

【serial port function】 Nastavení režimu sériového portu

【baud rate】 Modulační rychlost

【data bit】 Počet datových bitů (obvykle 5 - 8)

【stop bit】 Nastavení stop bitů

【check】 Parita

Menu PTZ Config

【channel】 výběr kanálu

【protocol】 nastavení komunikační protokolu

【address】 Adresa PTZ. Výchozí: 1.

【baudrate】 Modulační rychlost. Výchozí: 115200.

【data bit】 Počet datových bitů (obvykle 5 - 8)

【stop bit】 Nastavení stop bitů

【check】 Parita



Menu Network

【NIC】 Výběr síťového adaptéru

【DHCP Enable】 Automatické přidělení adres (výchozí)

【IP address】 Nastavení IP adresy. Výchozí: 192.168.1.156.

【subnet mask code】 Maska podsítě Výchozí: 255.255.255.0.

【gateway】 Výchozí brána. Výchozí: dle nastavení vaší sítě

【DNS setup】 Nastavení služby DNS

【TCP port】 Výchozí: 9001.

【UDP port】 Výchozí: 9002.

【HTTP port】 Výchozí: 80.

【Max Connection】 Maximální počet připojených klientů (1 - 20)

【PPPoE setup】 Nastavení funkce PPPoE (přímé připojení k ADSL / VDSL modemu)

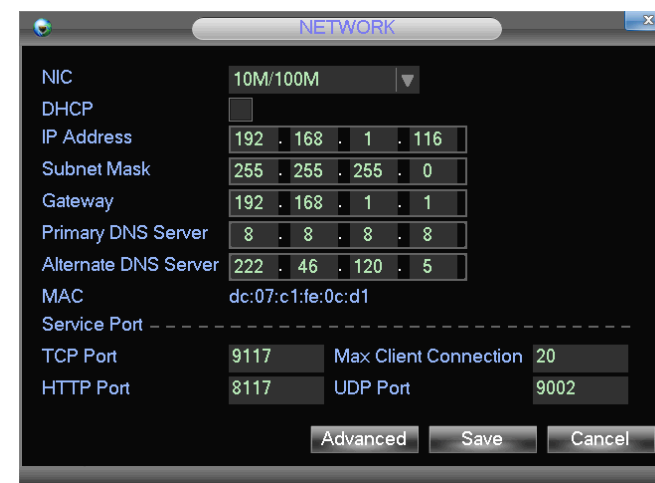
【NTP setup】 - nastavení protokolu NTP

Host computer IP: Nastavení adresy počítače s nainstalovanou službou pro synchronizaci času

Port: Výchozí: 123. Nastavení dle vašeho NTP serveru.

Time zone: Nastavení časového pásma

Update cycle: Interval aktualizace času. Výchozí: 10 minut



【IP purview setup】

White list - pouze uživatelé z uvedených adres se smějí připojit.

Black list - uživatelé uvedení na tomto seznamu se nesmějí připojit

Poznámka: Black list má vyšší prioritu.

【DDNS】

Nastavení služby Dynamic DNS

Local domain name: Název domény registrované na DDNS

Server domain name: Název domény DDNS

Port: Port DDNS

User name: Uživatelské jméno

Password: Heslo

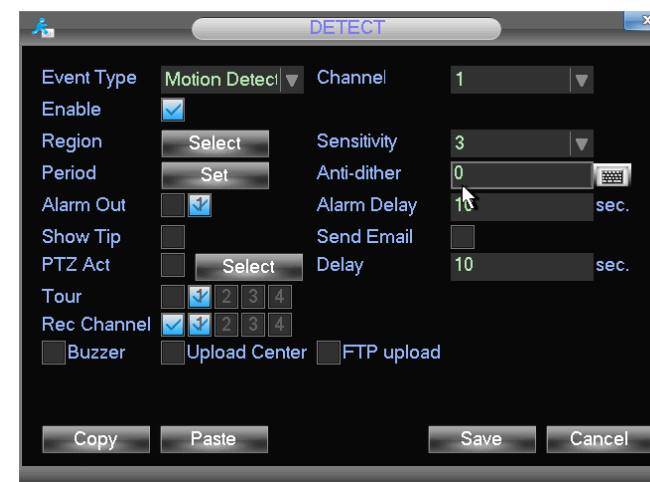
Menu Detect - detekce pohybu

Detekce pohybu

Pokud systém zaznamená pohyb, spustí nastavenou akci

【event type】 typ události - pohyb, ztráta signálu, maska

【channel number】 číslo videkanálu.



【enable】 zaškrtnutím povolíte funkci

【sensitivity】 citlivost - 6 úrovní

【region】 Nastavení masky. Kliknutím na "Select" otevřete nastavení masky. Klikáním jednotlivá pole si určíte oblast, kde se zaznamenává pohyb (červená). V černé oblasti se pohyb nezaznamenává.

【period】 Nastavení denní doby, kdy má být zapnutá funkce detekce pohybu

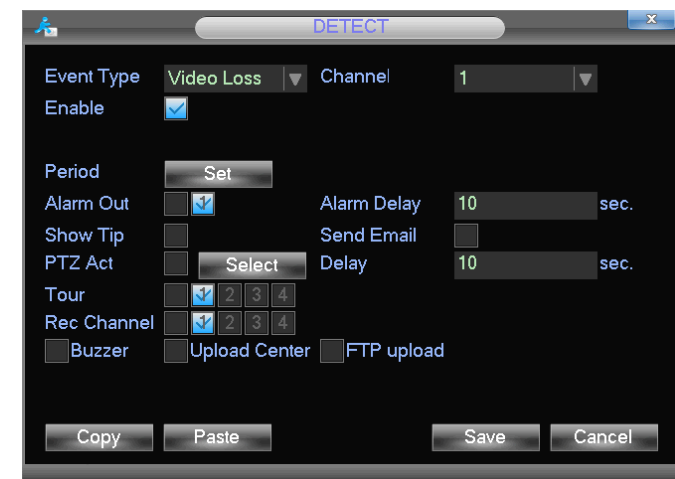
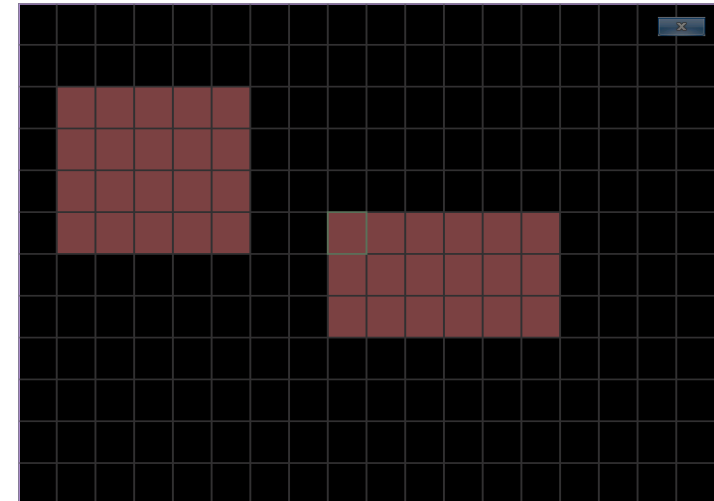
【alarm output】 Nastavení spuštění alarmu při detekci pohybu

【delay】 zpoždění vypnutí nahrávání po alarmu

【recording channel】 výběr kanálu

【PTZ activation】 Aktivace PTZ po spuštění alarmu

【show message】 Zobrazení zprávy při spuštění alarmu



Ztráta videosignálu

Pokud dojde ke ztrátě signálu, DVR spustí alarm

Menu Display

【transparency】 průhlednost menu

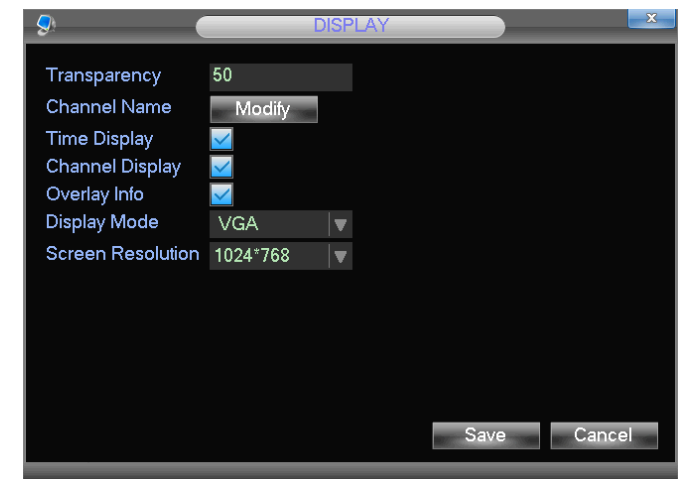
【channel name】 Nastavení kanálů

【time display】 Zobrazení času

【channel display】 Zobrazení názvu kanálu

【overlay info】 Zobrazení informací v hlavním okně

【display mode】 nastavení zobrazení - TV / VGA



Menu Advanced

Pokročilá nastavení a nastavení systému.



Abnormity

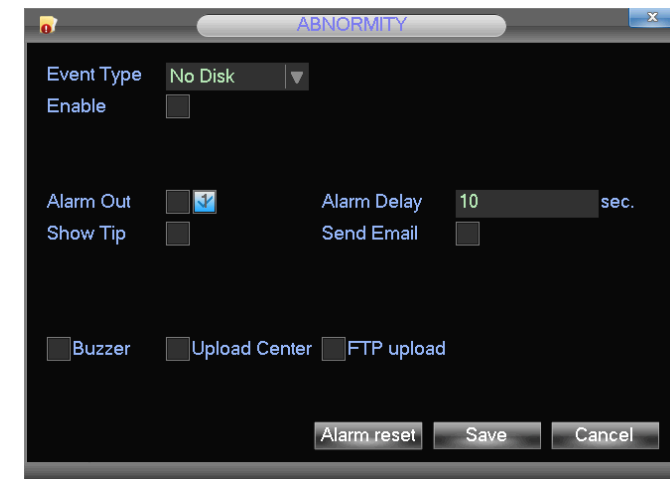
nastavení chybových hlášení

【event type】 typ události (chyba disku, chyba sítě apod.)

【alarm out】 Spuštění alarmu při chybě

【send email】 Zaslání e-mailu

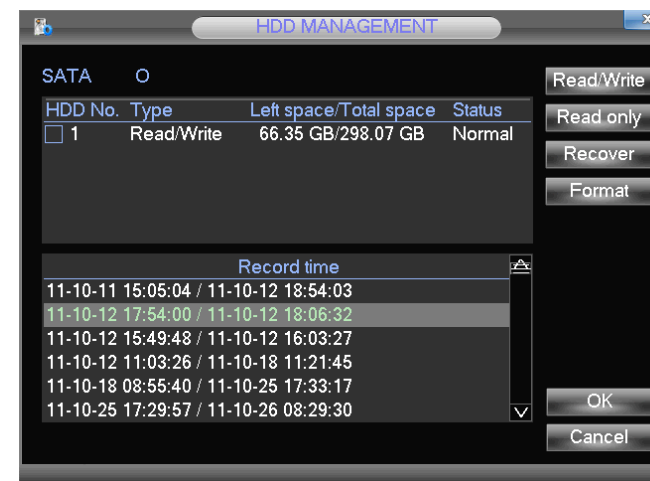
【alarm delay】 Doba sepnutí alarmu



HDD Management

Nastavení pevného disku, formátu, práv atd.

Ikona	Funkce
O	V pořádku
X	Chyba
-	Bez disku



Backup

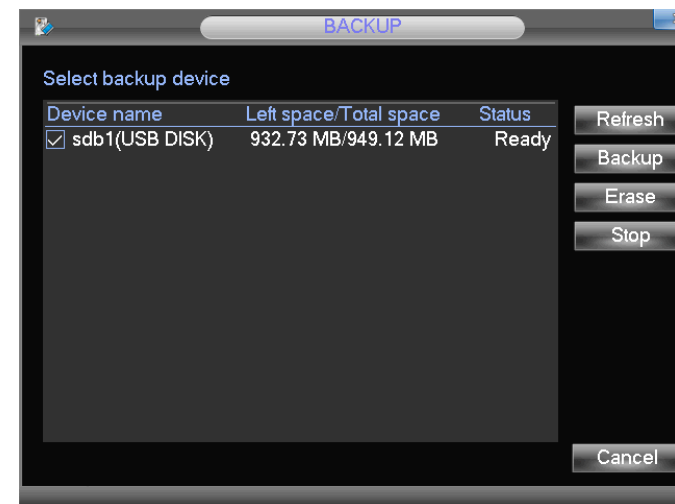
Záloha dat na disku

【detect】 Nalezení připojených externích úložišť

【erase】 Vymazání souborů

【stop】 Zastavení zálohy.

【backup】 Po stisknutí se vyvolá nabídka zálohy. Lze vybrat čas, kanál atd.



Account

Nastavení účtů, práv a hesel

【modify user】 změna uživatele, jeho práv

【modify group】 změna skupiny

【modify password】 změna hesla

Note: The user who possess the user control purview can modify his/her own or other user

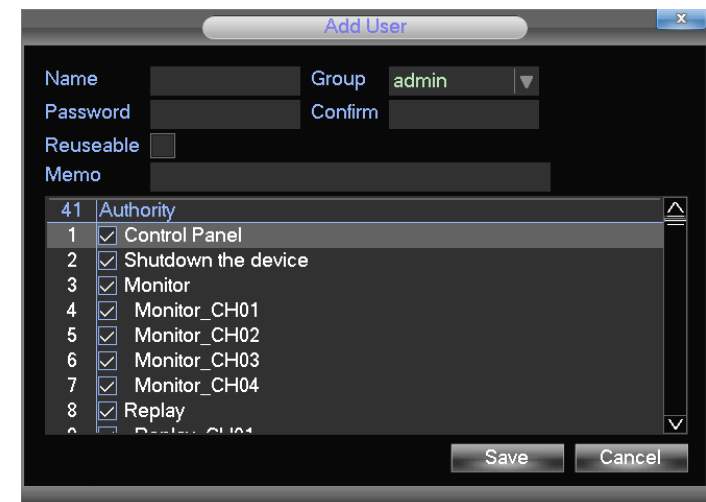
password

【add user】 přidání nového uživatele, jeho hesla, práv, kam může vstupovat..

【add team】 přidání nové skupiny, její oprávnění.

【delete user】 vymazání označeného uživatele

【delete team】 vymazání označené skupiny



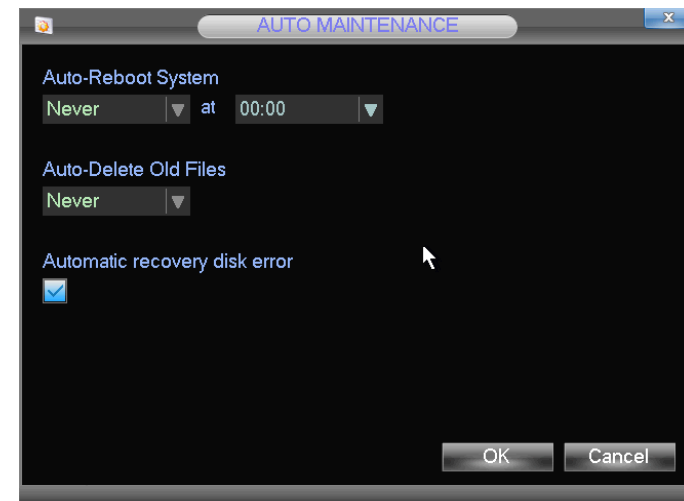
Default

Tovární nastavení, reset uživatelského nastavení. Vyberte zaškrtnutím a potvrďte OK



Auto Maintenance

Nastavení automatického restartu DVR a mazání starých souborů..



Shutdown

Odhlášení, vypnutí nebo restart DVR

【logout】 Odhlášení uživatele

【shut down】 Vypnutí DVR.

【restart】 Quit the system. Reboot up the system..



Menu Info

Informace o systému, přihlášených uživatelích



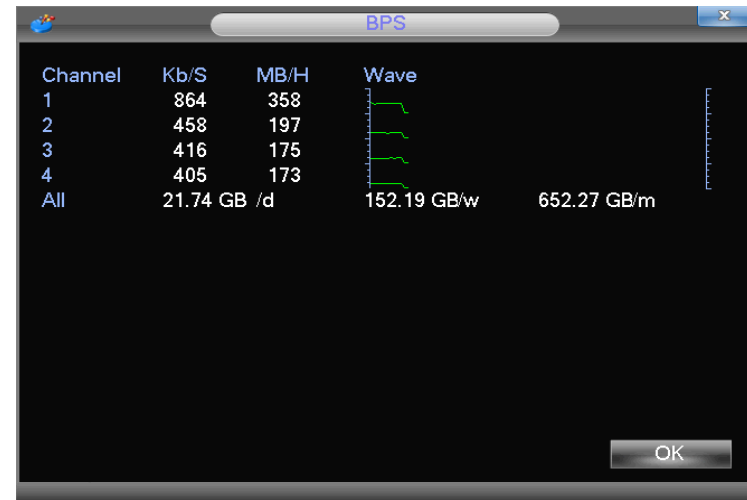
..

BPS

zobrazení datového toku na jednotlivých kanálech.

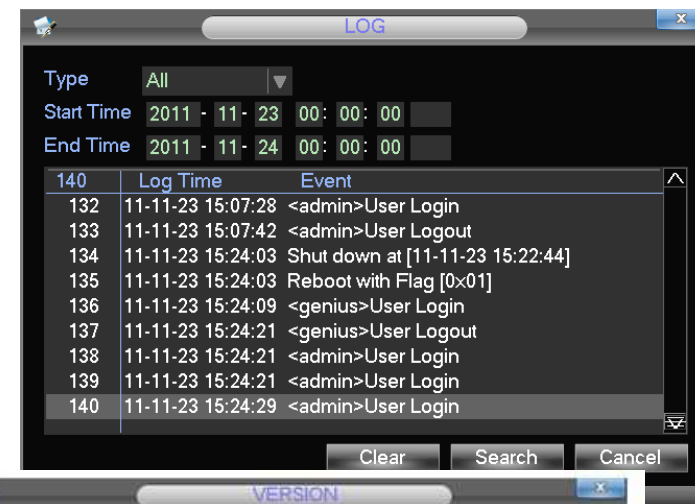
Online users

Zobrazení aktuálně přihlášených uživatelů přes síť.



Log

Přehled všech událostí. Lze si vybrat podle typu a podle data. Zobrazí se informace o vypnutí restartu, přihlášených uživatelích apod.



Version

Informace o verzi firmware, sériovém čísle, kanálech a alarmech



ČASTO KLADENÉ DOTAZY

1. Otázka: Proč DVR nefunguje po stisknutí přepínače ?

Odpověď:

Zkontrolujte adaptér

Zkontrolujte, zda kabel dolehl v konektorech

Zkontrolujte přepínač.

Zkontrolujte, jestli byl poslední proces upgradování úspěšný.

2. Otázka: Proč se DVR samo restartuje nebo vypíná ?

Odpověď:

Nestabilní napájení

Připojení k pevnému disku je špatné

Napájecí zdroj je slabý

Vysoká teplota, nadměrné množství prachu

Hlavní deska není propojena s ostatními

Zařízení selhalo.

Otázka: Proč není vidět na obrazovce žádné video z živého přenosu ?

Odpověď:

Zkontrolujte adapter kamer

Zkontrolujte kabely, jsou li v DVR dobře zapojeny

Napojte kameru do jiného zařízení a zkontrolujte jestli není problém v kameře.

Zkontrolujte nastavený jas na daném kanále.

Není žádný nebo velmi slabý videosignál.

Kanál je nastaven na Closed.

Zařízení selhalo.

Otázka: Proč má DVR problém s obrazem ?

Odpověď:

Výběr normy je špatný (PAL, NTSC)

DVR nepodporuje daný monitor

Vzdálenost přenosu je moc velká.

Nastavení barev nebo jasu je špatně.

Otázka: Neslyším zvuk při nahrávání

Odpověď:

Zkontrolujte přepólování nebo zkrat reproduktorů.

Zkontrolujte propojení kabelů a propojení audia z videokanálem.

DVR selhalo.

Otázka: Neslyším zvuk při přehrávání

Odpověď:

Problém v nastavení – otevřte video se zvukem

Zkontrolujte, jestli je audio zapnuté v rozhraní přehrávání

Otázka: Proč je špatně nastavený čas ?

Odpověď:

Dejte pozor při ukládání změn času (viz kapitola nastavení)

Není připojená baterie

Baterie je vybitá.

Otázka: Proč DVR nemůže ovládat PTZ kameru ?

Odpověď:

PTZ selhalo

Nastavení PTZ je špatně.

Zkontrolujte kabeláž

Dekodér PTZ nepodporuje dané zařízení

Přidejte 120 Ω odpory na konec linky AB pro udržení stability.

Moc velká vzdálenost.

Otázka: Proč nefunguje detekce pohybu?

Odpověď: :

Špatně nastavená oblast detekce.

Malá citlivost.

Otázka: Chyba při záloze dat.

Odpověď:

Malá kapacita zařízení

Zařízení je nekompatibilní

Zařízení je poškozené

Otázka: Proč externí alarm nefunguje?

Odpověď:

Nastavení alarmu je špatně

Zkontrolujte zapojení

Vstupní signál nebyl rozpoznán

Otázka: Proč nefunguje dálkové ovládání ?

Odpověď: :

Adresa posílaná DO je špatně

Moc velká vzdálenost

Slabé nebo vybité baterie

DO nebo přední panel DVR je poškozen.

Otázka: Proč je nemůžu přihlásit přes web ?

Odpověď:

Zkontrolujte kabely

Použijte příkaz ping xxx.xxx.xxx.xxx (IP adresa DVR) pro kontrolu spojení

Používejte Windows XP a vyšší, prohlížeč Internet Explorer 6.0 a vyšší

ActiveX modul byl zakázán, povolte jej.

Příloha 1 - Dálkový ovladač



POWER	Vypnutí / zapnutí
DEV	Adresa zařízení
0-9	Číslo
.	Nahrávání
MENU	Menu
OK	Potvrzení volby
Esc	Ukončení
▲ ▼ ◀ ▶	Pohyb po menu
FN	Funkce
MUTE	Zakázání zvuku
MODE	Přepínání pohledu dlaždic
▶▶	Další
◀◀	Zpět
▶	Přehrát
	Pauza
▶▶	Převíjení vpřed
◀◀	Převíjení zpět
PTZ	PTZ

Příloha 2 - Vzdálené připojení

Sít'

Krok 1: Připojte síťový kabel

Krok 2: Nastavte parametry dle vaší sítě

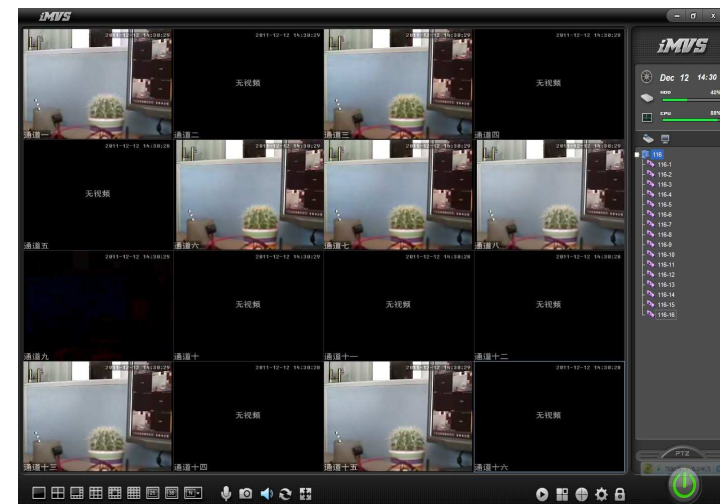
Krok 3: Nastavte na routeru přesměrování portu

Vzdálený monitoring

Připojení může probíhat dvěma způsoby

- a) přes dodávaný software
- b) přes webový prohlížeč

Software



Po instalaci softwaru stačí přidat DVR na síti (tlačítko "+"). Po připojení lze DVR spravovat stejně, jako lokálně.

Web

Do prohlížeče zadejte `http://ip_adresa_dvr`, kde `ip_adresa_dvr` je ta adresa, kterou jste zadali do DVR a stiskněte klávesu Enter. Pokud se přihlašujete poprvé, nabídne vám systém "web.cab". Potvrďte. První přihlášení může trvat déle.

Po zadání uživatelského jména a hesla vstoupíte do vzdáleného monitorování.

Základní operace na webu

1) Dělení obrazovky

1 kanál, dlaždice

2) Přehrávání videa

3) Log

Zobrazení logu - informace o událostech

4) Local Config

Nastavení DVR

5) Nastavení zobrazených kanálů

6) Vzdálená správa

Nastavení DVR

